

**Fig. No. 318.-** Aji (*Capiscum annum*, Linn).  
Museo Arqueológico Rafael Larco Herrera (109-008-009)



**Fig. No. 319.-** Pepino (*Solanum muricatum* Ait).  
Museo Arqueológico Rafael Larco Herrera (110-005-009)



**Fig. No. 320.-** Papaya (*Carica papaya*).  
Museo Arqueológico Rafael Larco Herrera (108-006-005)



**Fig. No. 321.-** Cerámico que representa pepinillos o caiguas (*Cyclanthera pedata* Schard).  
Museo Arqueológico Rafael Larco Herrera (110-003-009)



Fig. No. 322.- Amuletos de agricultura. Mazorcas de maíz talladas en piedra.  
Museo Arqueológico Rafael Larco Herrera (XSM-001-023; XSM-001-025)



Fig. No. 323.- Vainas de cereales talladas en piedra, tenidas como amuletos de la vida agrícola.  
Museo Arqueológico Rafael Larco Herrera

agricultura íntimamente vinculada al hombre y los animales. Es en la idealización de los productos agrícolas que el simbolismo plástico mochica alcanza mayor relieve. En efecto, el artista alfarero aprovecha las formas raras de ciertos tubérculos y pomas para enlazarlos, sin destruir sus formas propias, con seres humanos, mamíferos, aves, peces y demás, y formar conjuntos plásticos que son verdaderos documentos etnológicos.

Los productos agrícolas más comúnmente empleados para estas idealizaciones son los siguientes: la papa (*Solanum tuberosum* L.), el camote (*Ipomoea batatas* Poir) y el maní (*Arrachis hipogea* L.)

La papa (Fig. No. 324) se ha prestado más a esta clase de interpretaciones por sus carnosidades, sus formas de tan rica variedad y la distribución de sus yemas germinadas que han ayudado mucho a la novedad y belleza del conjunto idealizado, en el que el alma del alfarero mochica se vacía con gran fuerza.

Las rugosidades, carnosidades, formas raras y brotes del camote también han contribuido a una mejor idealización, y han ofrecido a veces grandes ventajas. En el camote se expresan formas humanas y animales en gran variedad, lo que brinda gran interés documental.

Dentro del polimorfismo idealizado, no han escapado las representaciones de lo fantástico ni de lo sobrenatural. Los ejemplos que corren en esta obra darán clara idea de lo que llevamos afirmando, para una mejor comprensión del adelanto –tantas veces mencionado– al que llegaron estos antiguos pobladores del Perú.

En la figura No. 325 aparece una papa idealizada: representa a un ser cuya constitución física defectuosa le coloca al lado de los llamados fenómenos. Nótese cómo las yemas germinadas y sus carnosidades peculiares sirven para representar los ojos, nariz, boca y otras partes del organismo humano, además de que todas contribuyen a darle forma al cuerpo mismo. Hasta la representación de ciertos adornos de la cabeza y prendas de vestir ha sido formada a partir de esas protuberancias. Se notará, además, que la conformación propia del mismo tubérculo no ha cambiado casi en nada, si se le compara con la papa natural que aparece en la siguiente ilustración (Fig. No. 326). Este ejemplar es uno de los pocos modelos en los que cada ser, a pesar de conservar sus propias formas, dista mucho de la realidad.

En algunos casos, la conformación se aleja de lo real y está sujeta al capricho del artista, como ocurre en la

representación de la figura No. 327. Los tumores de la patata se han aprovechado para dar forma a un ser humano, y han desaparecido en el rostro y las manos las peculiaridades del tubérculo, que sólo se muestran en toda la extensión del cuerpo, salpicado de yemas germinadas. La forma humana en este caso está completamente definida, pero estrechamente vinculada a la raíz tuberosa, que se encuentra intacta.

Fuera de los ejemplares que hemos descrito, insertamos en este texto un mayor número de papas para dar una mejor idea de lo que llevamos expresado, modelos cuya interpretación corresponde a otro pasaje del libro (Figs. Nos. 328 a 336).

En la presente obra sólo queremos trazar breves descripciones de aquellos huacos de similitudes sobresalientes y de fuerte contenido simbólico.

El huaco de la figura No. 337 es la representación de un camote, cuyas carnosidades han sido aprovechadas con gran habilidad por el artista para dar formas a seres que en conjunto revelan, a nuestro juicio, la relación íntima de los animales y los vegetales, cuya subsistencia depende de modo directo de la tierra. La fauna terrestre y la marina, estrechamente unidas al ser humano, se ofrecen a la vista en este ejemplar. Sobre la parte superior, en la sección media, donde descansa el asa, se ha modelado el cuerpo de un gran pez que abarca ambos extremos longitudinalmente y que sirve de límite a la serie de figuras que se suceden a uno y otro lado, donde se destaca en primer lugar un hombre y una mujer. La mujer lleva la faz hacia arriba y vuelta hacia un lado, los ojos abiertos y el cabello estirado, formando una figura cónica; sobre su vientre descansa la cabeza de un lobo marino. Inmediatamente bajo la espalda del hombre se ha plasmado el cuerpo de un enorme reptil estilizado, con las fauces abiertas y la lengua afuera. Debajo de este animal descansa una ballena, cuyo cuerpo llega hasta el borde inferior de la vasija. En uno de los lados se observa una gran raya que abarca desde el pie del asa hasta el borde circular inferior del vaso.

El artista ha querido expresar la estrecha relación entre los animales, que se ha tenido en cuenta al clasificarlos científicamente.

Bajo la mujer está el cuerpo de un venado, de formas más completas y en actitud de correr. La lengua afuera y las fauces abiertas delatan el visible cansancio del animal. A la misma altura de la cabeza de este cuadrúpedo se ha



Fig. No. 324.- La papa (*Solanum tuberosum*).  
Museo Arqueológico Rafael Larco Herrera (109-004-011)



Fig. No. 325.- La papa (*Solanum tuberosum*), cuya idealización tiene un notable simbolismo.  
Museo Arqueológico Rafael Larco Herrera (086-005-007)

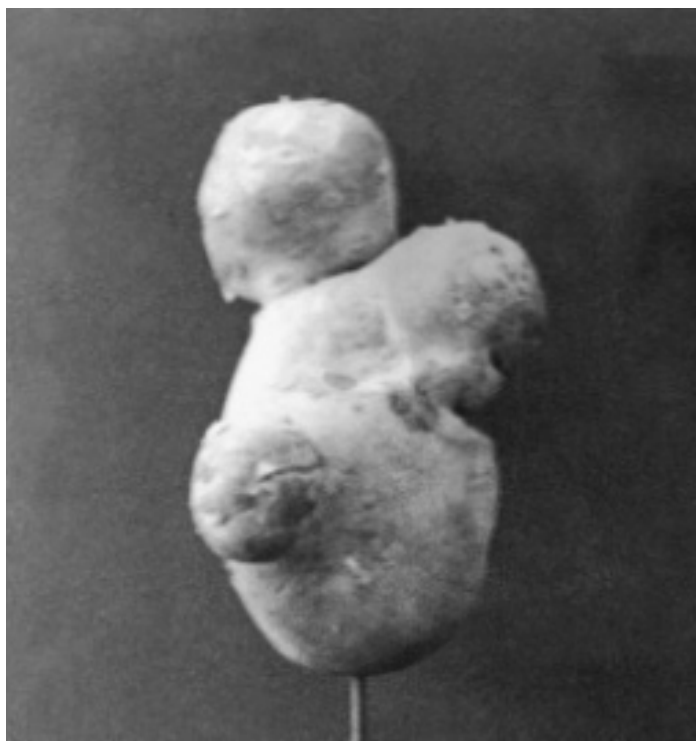


Fig. No. 326.- Fotografía de una papa (*Solanum tuberosum*), que tiene las mismas protuberancias que aquella idealizada que aparece en la figura No. 325.  
Museo Arqueológico Rafael Larco Herrera



Fig. No. 327.- Papa (*Solanum tuberosum*); idealización antropomorfa.  
Museo Arqueológico Rafael Larco Herrera (086-005-014)



Fig. No. 328.- Otra idealización antropomorfa del mismo tubérculo.  
Museo Arqueológico Rafael Larco Herrera (086-003-003)



Fig. No. 329.- Papa (*Solanum tuberosum*) idealizada que representa a mutilados.  
Museo Arqueológico Rafael Larco Herrera (086-005-011)





Fig. No. 330.- Papa (*Solanum tuberosum*) idealizada. Representa a un personaje mutilado.  
Museo Arqueológico Rafael Larco Herrera (085-008-013)